

Manualul utilizatorului pentru Dell Latitude E6520

Reglementare de Model P15G
Reglementare de Tip P15G001



Note, atenționări și avertismente



NOTIFICARE: O NOTĂ indică informații importante care vă ajută să optimizați utilizarea computerului.



AVERTIZARE: O ATENȚIONARE indică un pericol potențial de deteriorare a hardware-ului sau de pierdere a datelor dacă nu sunt urmate instrucțiunile.



AVERTISMENT: Un AVERTISMENT indică un pericol potențial de deteriorare a bunurilor, de vătămare corporală sau de deces.

Informațiile din această publicație pot fi modificate fără notificare.

© 2011 Dell Inc. Toate drepturile rezervate.

Este strict interzisă reproducerea sub orice formă a acestor materiale, fără autorizația scrisă a Dell Inc.

Mărcile comerciale utilizate în acest text: Dell™, logo-ul DELL, Dell Precision,™ Precision ON,™ ExpressCharge,™ Latitude,™ Latitude ON,™ OptiPlex,™ Vostro™ și Wi-Fi Catcher™ sunt mărci comerciale ale Dell Inc. Intel,® Pentium,® Xeon,® Core,™ Atom,™ Centrino® și Celeron® sunt mărci comerciale înregistrate sau mărci comerciale ale Intel Corporation în SUA și în alte țări. AMD® este o marcă comercială înregistrată și AMD Opteron,™ AMD Phenom,™ AMD Sempron,™ AMD Athlon,™ ATI Radeon™ și ATI FirePro™ sunt mărci înregistrate ale Advanced Micro Devices, Inc Microsoft,® Windows,® MS-DOS,® Windows Vista,® butonul de pornire Windows Vista și Office Outlook® sunt fie mărci comerciale, fie mărci comerciale înregistrate ale Microsoft Corporation în Statele Unite și/sau în alte țări. Blu-ray Disc™ este o marcă comercială deținută de Blu-ray Disc Association (BDA) și autorizată pentru utilizare pe discuri și playere. Marca verbală Bluetooth® este o marcă înregistrată și deținută de Bluetooth® SIG, Inc și orice utilizare a mărcii de către Dell Inc este sub licență. Wi-Fi® este o marcă înregistrată de Wireless Ethernet Compatibility Alliance, Inc.

Alte mărci comerciale și denumiri comerciale pot fi utilizate în această publicație pentru referire, fie la entitățile care au drepturi asupra mărcilor și denumirilor fie la produsele acestora. Dell Inc neagă orice interes de proprietate asupra mărcilor și denumirilor comerciale care nu îi aparțin.

2011 – 07

Rev. A00

Cuprins

Note, atenționări și avertismente.....	2
Capitolul 1: Efectuarea de lucrări la computerul dvs.....	9
Înainte de a efectua lucrări în interiorul computerului.....	9
Instrumente recomandate.....	11
Oprirea computerului.....	11
După efectuarea unor operații în interiorul computerului dvs.....	12
Capitolul 2: Cardul Secure Digital (SD).....	13
Scoaterea cardului Secure Digital (SD).....	13
Instalarea cardului Secure Digital (SD).....	13
Capitolul 3: ExpressCard.....	15
Scoaterea cardului ExpressCard.....	15
Instalarea cardului ExpressCard.....	15
Capitolul 4: Mufa conectorului de modem.....	17
Scoaterea fișei conectorului de modem.....	17
Instalarea fișei conectorului de modem.....	17
Capitolul 5: Bateria.....	19
Scoaterea bateriei.....	19
Instalarea bateriei.....	19
Capitolul 6: Cartela SIM (Subscriber Identity Module - Modul de identificare abonat).....	21
Scoaterea cartelei SIM (Subscriber Identity Module - modul de identitate abonat).....	21
Instalarea cartelei SIM (Subscriber Identity Module - modul de identitate abonat).....	22

Capitolul 7: Unitatea hard disk	23
Scoaterea hard diskului.....	23
Instalarea hard diskului.....	24
Capitolul 8: Unitatea optică	25
Scoaterea unității optice.....	25
Instalarea unității optice.....	27
Capitolul 9: Capacul bazei	29
Scoaterea capacului bazei.....	29
Instalarea capacului bazei.....	30
Capitolul 10: Memorie	31
Scoaterea memoriei.....	31
Instalarea memoriei.....	32
Capitolul 11: Cardul Bluetooth	33
Scoaterea cardului Bluetooth.....	33
Instalarea cardului Bluetooth.....	34
Capitolul 12: Bateria rotundă	35
Scoaterea bateriei rotunde.....	35
Instalarea bateriei rotunde.....	35
Capitolul 13: Cardul de modem	37
Scoaterea cardului de modem.....	37
Instalarea cardului de modem.....	38
Capitolul 14: Conectorul de modem	39
Scoaterea conectorului de modem.....	39
Instalarea conectorului de modem.....	41
Capitolul 15: Placa de rețea locală wireless (WLAN)	43
Scoaterea plăcii de rețea locală wireless (WLAN).....	43

Instalarea plăcii de rețea locală wireless (WLAN).....	44
Capitolul 16: Placa de rețea zonală wireless (WWAN).....	45
Scoaterea plăcii de rețea de arie largă wireless (WWAN).....	45
Instalarea plăcii de rețea de arie largă wireless (WWAN).....	46
Capitolul 17: Conectorul de alimentare.....	47
Scoaterea conectorului de alimentare.....	47
Instalarea conectorului de alimentare.....	48
Capitolul 18: Radiatorul.....	49
Scoaterea radiatorului.....	49
Instalarea radiatorului	50
Capitolul 19: Procesorul.....	51
Scoaterea procesorului.....	51
Instalarea procesorului.....	52
Capitolul 20: Ornamentul tastaturii.....	53
Scoaterea ornamentului tastaturii.....	53
Instalarea ornamentului tastaturii.....	54
Capitolul 21: Tastatura.....	55
Scoaterea tastaturii.....	55
Instalarea tastaturii.....	57
Capitolul 22: Suportul pentru mâini.....	59
Scoaterea ansamblului zonei de sprijin pentru mâini.....	59
Instalarea ansamblului zonei de sprijin pentru mâini.....	60
Capitolul 23: Cititorul de carduri inteligente.....	63
Scoaterea cititorului de carduri inteligente.....	63
Instalarea cititorului de carduri inteligente.....	64

Capitolul 24: Carcasa ExpressCard.....	65
Scoaterea carcasei ExpressCard.....	65
Instalarea carcasei ExpressCard.....	66
Capitolul 25: Placa switch-ului wireless.....	67
Scoaterea plăcii switch-ului wireless.....	67
Instalarea plăcii switch-ului wireless.....	68
Capitolul 26: Placa de sistem.....	69
Scoaterea plăcii de sistem.....	69
Instalarea plăcii de sistem.....	72
Capitolul 27: Boxă.....	75
Scoaterea boxelor.....	75
Instalarea boxelor.....	77
Capitolul 28: Panoul de intrare/ieșire.....	79
Scoaterea panoului de intrare/ieșire (I/O).....	79
Instalarea panoului de intrare/ieșire (I/O).....	81
Capitolul 29: Ansamblul afișajului.....	83
Scoaterea ansamblului afișajului.....	83
Instalarea ansamblului afișajului.....	86
Capitolul 30: Cadrul afișajului.....	87
Scoaterea cadrului afișajului.....	87
Instalarea cadrului afișajului.....	87
Capitolul 31: Panoul afișajului.....	89
Scoaterea panoului afișajului.....	89
Instalarea panoului afișajului.....	90
Capitolul 32: Camera.....	91
Scoaterea camerei.....	91

Instalarea camerei.....	92
Capitolul 33: Specificații.....	93
Specificații tehnice.....	93
Capitolul 34: Configurarea sistemului.....	99
Prezentarea generală a configurării sistemului.....	99
Accesarea configurării sistemului.....	99
Opțiunile meniului de configurare a sistemului.....	99
Capitolul 35: Diagnosticare.....	113
Indicatoarele luminoase de stare a dispozitivului.....	113
Indicatoarele luminoase de stare a bateriei.....	113
Coduri de eroare LED.....	113
Capitolul 36: Cum se poate contacta Dell.....	117
Cum se poate contacta Dell.....	117


Efectuarea de lucrări la computerul dvs.


1


Înainte de a efectua lucrări în interiorul computerului


Utilizați următoarele recomandări privind siguranța pentru a vă ajuta să protejați computerul împotriva potențialelor daune și pentru a vă ajuta să asigurați siguranța personală. În lipsa altor recomandări, fiecare procedură inclusă în acest document presupune existența următoarelor condiții:


- ați urmat pașii din secțiunea „Efectuarea de lucrări la computerul dvs.”;
- ați citit informațiile de siguranță livrate împreună cu computerul;
- o componentă poate fi înlocuită sau, dacă este achiziționată separat, instalată efectuând procedura de îndepărtare în ordine inversă.


 **AVERTISMENT:** Înainte de a efectua lucrări în interiorul computerului, citiți informațiile privind siguranța care însoțesc computerul. Pentru informații suplimentare privind siguranța și cele mai bune practici, consultați Pagina principală privind conformitatea cu reglementările la adresa www.dell.com/regulatory_compliance.

 **AVERTIZARE:** Multe reparații pot fi efectuate exclusiv de către un tehnician de service certificat. Trebuie să efectuați numai operații de depanare și reparații simple conform autorizării din documentația produsului dvs. sau conform instrucțiunilor echipei de service și asistență online sau telefonică. Deteriorarea datorată operațiilor de service neautorizate de Dell nu este acoperită de garanția dvs. Citiți și respectați instrucțiunile de siguranță furnizate împreună cu produsul.

 **AVERTIZARE:** Pentru a evita descărcarea electrostatică, conectați-vă la împământare utilizând o brățară antistatică sau atingând periodic o suprafață metalică nevopsită, cum ar fi un conector de pe partea din spate a computerului.

 **AVERTIZARE:** Manevrați componentele și plăcile cu grijă. Nu atingeți componentele sau contactele de pe o placă. Apucați placa de micii sau de suportul de montare metalic. Apucați o componentă, cum ar fi un procesor, de micii, nu de pini.

 **AVERTIZARE:** Când deconectați un cablu, trageți de conector sau de protuberanța prevăzută în acest scop, nu de cablu în sine. Unele cabluri au conectori cu dispozitiv de fixare; dacă deconectați un cablu de acest tip, apăsați pe dispozitivul de fixare înainte de a deconecta cablul. În timp ce îndepărtați conectorii, mențineți-i aliniați pentru a evita îndoirea pinilor lor. De asemenea, înainte de a conecta un cablu, asigurați-vă că ambii conectori sunt orientați și aliniați corect.

 **NOTIFICARE:** Culoarea computerului dvs. și anumite componente pot diferi față de ceea ce este prezentat în acest document.

Pentru a evita deteriorarea computerului, urmați pașii de mai jos înainte de a efectua lucrări în interiorul computerului.


1. Asigurați-vă că suprafața de lucru este plană și curată pentru a preveni zgârierea capacului computerului.
2. Oprii computerul (consultați secțiunea *Oprirea computerului*).
3. În cazul în care computerul este conectat la un dispozitiv de andocare (andocat), cum ar fi baza pentru dispozitive optice sau bateria secundară opțională, anulați andocarea.

 **AVERTIZARE:** Pentru a deconecta un cablu de rețea, întâi decuplați cablul de la computer și apoi decuplați-l de la dispozitivul de rețea.

4. Deconectați toate cablurile de rețea de la computer.
5. Deconectați computerul și toate dispozitivele atașate de la prizele electrice.
6. Închideți afișajul și întoarceți computerul cu fața în jos pe o suprafață de lucru plană.

 **NOTIFICARE:** Pentru a preveni deteriorarea plăcii de bază, trebuie să scoateți bateria înainte de a depana computerul.

7. Scoateți bateria principală (consultați secțiunea *Bateria*).
8. Întoarceți computerul cu fața în sus.
9. Deschideți afișajul.
10. Apăsați butonul de alimentare pentru legarea la împământare a plăcii de bază.

 **AVERTIZARE:** Pentru a vă proteja împotriva șocurilor electrice, deconectați întotdeauna computerul de la priza electrică înainte de a deschide afișajul.

△ **AVERTIZARE:** Înainte de a atinge vreun obiect din interiorul computerului, legați-vă la împământare atingând o suprafață metalică nevopsită, cum ar fi placa metalică din partea posterioară a computerului. În timp ce lucrați, atingeți periodic o suprafață metalică nevopsită pentru a disipa electricitatea statică, care poate deteriora componentele interne.

11. Scoateți cardurile ExpressCard sau smart cardurile instalate din sloturile aferente.

Instrumente recomandate

Procedurile din acest document pot necesita următoarele instrumente:


- șurubelniță mică cu vârful lat;
- șurubelniță Phillips #0;
- șurubelniță Phillips #1;
- știft de plastic mic;
- CD cu programul de actualizare Flash BIOS.

Oprirea computerului

△ **AVERTIZARE:** Pentru a evita pierderea datelor, salvați și închideți toate fișierele deschise și ieșiți din toate programele deschise înainte să opriți computerul.

1. Închideți sistemul de operare:

- În Windows Vista:

Faceți clic pe **Start** , apoi faceți clic pe săgeata din colțul din dreapta jos al meniului **Start** ca în imaginea de mai jos și apoi faceți clic pe **Shut Down (Oprire)**.



- În Windows XP:


Faceți clic pe **Start** → **Turn Off Computer (Oprire computer)** → **Turn Off (Oprire)**. Computerul se oprește după finalizarea procesului de închidere a sistemului de operare.

2. Asigurați-vă că computerul și toate dispozitivele atașate sunt oprite. În cazul în care computerul și dispozitivele atașate nu se opresc automat când

Închideți sistemul de operare, apăsați și mențineți apăsat butonul de alimentare timp de 4 secunde pentru a le opri.

După efectuarea unor operații în interiorul computerului dvs.

După ce ați finalizat toate procedurile de remontare, asigurați-vă că ați conectat toate dispozitivele externe, plăcile și cablurile înainte de a porni computerul.

 **AVERTIZARE: Pentru a evita deteriorarea computerului, utilizați numai bateria creată pentru acest computer Dell. Nu utilizați baterii create pentru alte computere Dell.**

1. Conectați toate dispozitivele externe, cum ar fi replicatorul de porturi, bateria secundară sau baza pentru dispozitive optice, și reinstalați toate cardurile, cum ar fi un ExpressCard.
2. Conectați toate cablurile de rețea sau de telefonie la computerul dvs.

 **AVERTIZARE: Pentru a conecta un cablu de rețea, mai întâi introduceți cablul în dispozitivul de rețea și apoi conectați-l la computer.**

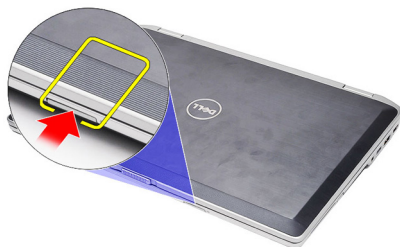
3. Remontați bateria.
4. Conectați computerul și toate dispozitivele atașate la prizele electrice.
5. Porniți computerul.

Cardul Secure Digital (SD)

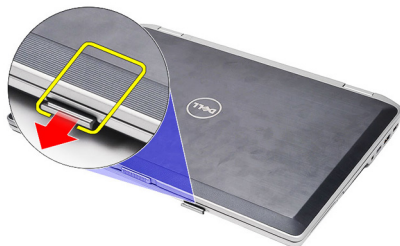
2

Scoaterea cardului Secure Digital (SD)

1. Urmați procedurile din *Înainte de a efectua operații la computer.*
2. Apăsați pe cardul SD pentru a-l elibera din computer.



3. Apucați cardul SD și scoateți-l pentru a-l elibera din computer.



Instalarea cardului Secure Digital (SD)

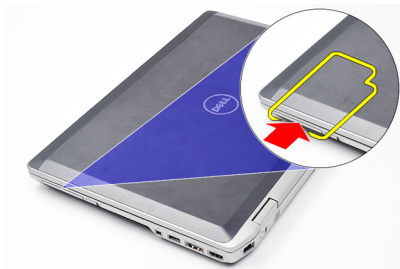
1. Glisați cardul SD în slot până când se fixează în poziție.
2. Urmați procedurile din *După efectuarea unor operații în interiorul computerului.*

ExpressCard

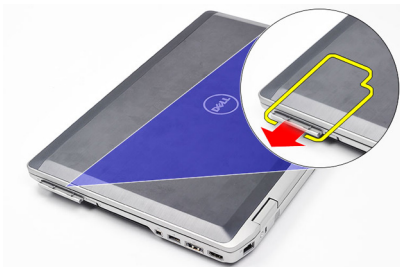
3

Scoaterea cardului ExpressCard

1. Urmați procedurile din *Înainte de a efectua operații la computer.*
2. Apăsați pe cardul ExpressCard pentru a-l elibera din computer.



3. Scoateți prin glisare cardul ExpressCard din computer.



Instalarea cardului ExpressCard

1. Glisați cardul ExpressCard în slot până când se fixează în poziție.
2. Urmați procedurile din *După efectuarea unor operații în interiorul computerului.*

Mufa conectorului de modem

4

Scoaterea fișei conectorului de modem

1. Urmați procedurile din *Înainte de a efectua operații la computer.*
2. Introduceți o agrafă de hârtie în orificiu pentru a scoate fișa conectorului de modem.



Instalarea fișei conectorului de modem

1. Introduceți și împingeți fișa conectorului de modem în portul de modem.
2. Urmați procedurile din *După efectuarea unor operații în interiorul computerului.*

Bateria

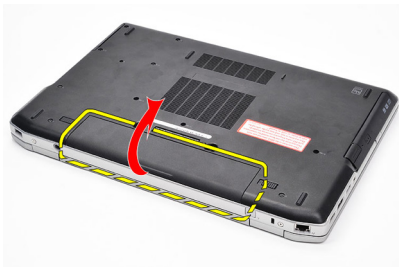
5

Scoaterea bateriei

1. Urmați procedurile din *Înainte de a efectua operații la computer.*
2. Glisați dispozitivele de eliberare pentru a debloca bateria.



3. Rotiți marginea exterioră a bateriei în sus și scoateți-o din computer.



Instalarea bateriei

1. Glisați bateria în slot până când se fixează în poziție.
2. Urmați procedurile din *După efectuarea unor operații în interiorul computerului.*

Cartela SIM (Subscriber Identity Module - Modul de identificare abonat)

6

Scoaterea cartelei SIM (Subscriber Identity Module - modul de identitate abonat)

1. Urmați procedurile din *Înainte de a efectua operații la computer*.
2. Scoateți *bateria*.
3. Apăsați pe cartela SIM pentru a o elibera din computer.



4. Apucați cartela SIM și scoateți-o pentru a o elibera din computer.



Instalarea cartei SIM (Subscriber Identity Module - modul de identitate abonat)

1. Glisați cartela SIM în compartimentul său.
2. Remontați *bateria*.
3. Urmați procedurile din *După efectuarea unor operații în interiorul computerului*.

Unitatea hard disk

7

Scoaterea hard diskului

1. Urmăriți procedurile din *Înainte de a efectua operații la computer*.
2. Scoateți *bateria*.
3. Scoateți șuruburile care fixează hard diskul pe computer.



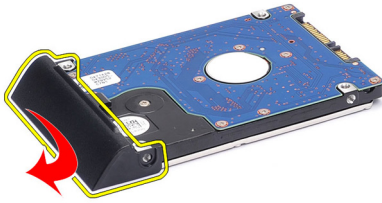
4. Scoateți prin glisare hard diskul din computer.



5. Scoateți șurubul care fixează sertarul de hard disk pe hard disk.



6. Trageți și scoateți sertarul de hard disk din hard disk.



Instalarea hard diskului

1. Atașați sertarul de hard disk la hard disk.
2. Strângeți șuruburile pentru a fixa sertarul de hard disk pe hard disk.
3. Glisați hard diskul în computer.
4. Remontați și strângeți șuruburile pentru a fixa hard diskul pe computer.
5. Instalați *bateria*.
6. Urmați procedurile din *După efectuarea unor operații în interiorul computerului*.

Unitatea optică

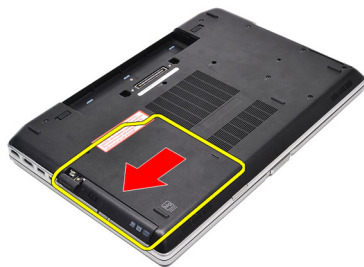
8

Scoaterea unității optice

1. Urmăriți procedurile din *Înainte de a efectua operații la computer.*
2. Scoateți *bateria.*
3. Apăsați și eliberați dispozitivul de fixare a unității optice.



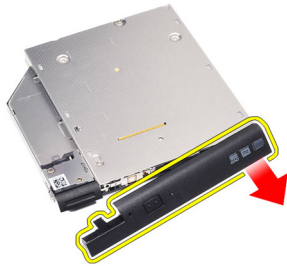
4. Scoateți unitatea optică din computer.



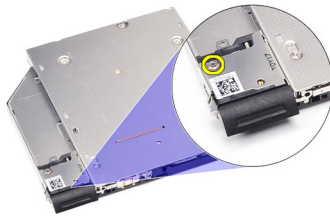
5. Trageți de ușa unității optice dintr-o parte pentru a o elibera.



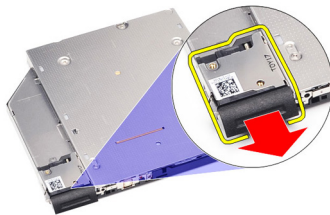
6. Trageți de cealaltă parte a ușii unității optice pentru a o elibera complet din unitatea optică.



7. Scoateți șurubul care fixează dispozitivul de fixare a unității pe unitatea optică.



8. Scoateți dispozitivul de fixare a unității de pe unitatea optică.



9. Scoateți șuruburile care fixează suportul dispozitivului de fixare a unității pe unitatea optică.



10. Scoateți suportul dispozitivului de fixare a unității de pe unitatea optică.



Instalarea unității optice

1. Remontați suportul dispozitivului de fixare a unității pe unitatea optică.
2. Remontați și strângeți șuruburile pentru a fixa suportul dispozitivului de fixare a unității pe unitatea optică.
3. Remontați dispozitivul de fixare a unității pe unitatea optică.
4. Remontați șurubul pentru a fixa dispozitivul de fixare a unității pe unitatea optică.
5. Împingeți partea stângă a ușii unității optice până când se fixează în poziție în unitatea optică.
6. Împingeți partea dreaptă a ușii unității optice.
7. Introduceți unitatea optică în computer.
8. Împingeți mânerul de scoatere pe unitatea optică până când se fixează în poziție.
9. Instalați *bateria*.
10. Urmați procedurile din *După efectuarea unor operații în interiorul computerului*.

Capacul bazei

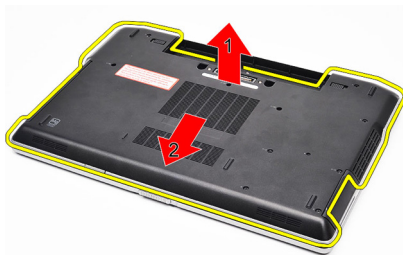
9

Scoaterea capacului bazei

1. Urmați procedurile din *Înainte de a efectua operații la computer.*
2. Scoateți *bateria.*
3. Scoateți șuruburile care fixează capacul bazei pe computer.



4. Ridicați din partea posterioară a computerului și glisați spre partea frontală a acestuia.



5. Scoateți capacul bazei din computer.



Instalarea capacului bazei

1. Așezați capacul bazei pentru a alinia corect orificiile șuruburilor pe computer.
2. Strângeți șuruburile pentru a fixa capacul bazei pe computer.
3. Instalați *bateria*.
4. Urmați procedurile din *După efectuarea unor operații în interiorul computerului*.

Scoaterea memoriei

1. Urmăți procedurile din *Înainte de a efectua operații la computer*
2. Scoateți *bateria*.
3. Scoateți *cardul secure digital (SD)*.
4. Scoateți *capacul bazei*.
5. Desprindeți clemele de reținere de pe modulul de memorie până când acesta sare din poziție.



6. Scoateți modulul de memorie.



Instalarea memoriei

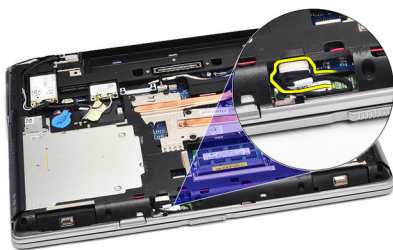
1. Introduceți memoria în soclul de memorie.
2. Apăsați pe cleme pentru a fixa modulul de memorie pe placa de sistem.
3. Instalați *capacul bazei*.
4. Instalați *cardul secure digital (SD)*.
5. Instalați *bateria*.
6. Urmați procedurile din *După efectuarea unor operații în interiorul computerului*.

Cardul Bluetooth

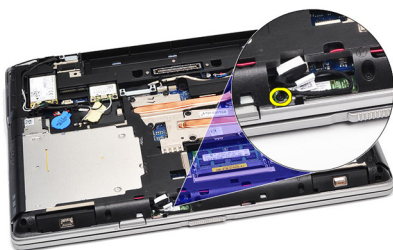
11

Scoaterea cardului Bluetooth

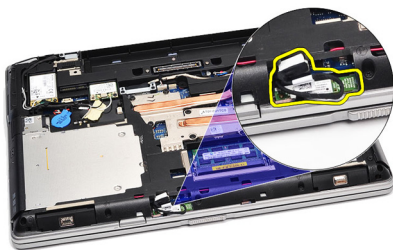
1. Urmăți procedurile din *Înainte de a efectua operații la computer*.
2. Scoateți *bateria*.
3. Scoateți *capacul bazei*.
4. Deconectați cablul Bluetooth de la placa de sistem.



5. Scoateți șurubul care fixează cardul Bluetooth pe placa de sistem.



6. Ridicați și scoateți cardul Bluetooth din computer.



7. Deconectați cablul Bluetooth de la cardul Bluetooth.



Instalarea cardului Bluetooth

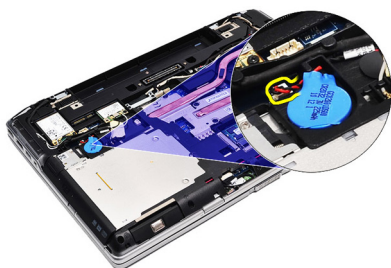
1. Conectați cablul Bluetooth la cardul Bluetooth.
2. Conectați celălalt capăt al cablului Bluetooth la placa de sistem.
3. Așezați cardul Bluetooth în locația sa din computer.
4. Remontați și strângeți șurubul pentru a fixa cardul Bluetooth pe computer.
5. Instalați *capacul bazei*.
6. Instalați *bateria*.
7. Urmați procedurile din *După efectuarea unor operații în interiorul computerului*.

Bateria rotundă

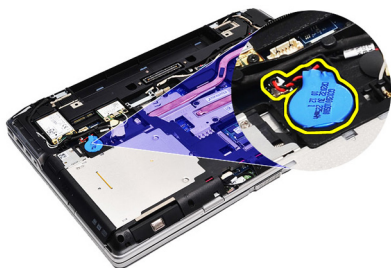
12

Scoaterea bateriei rotunde

1. Urmăriți procedurile din *Înainte de a efectua operații la computer.*
2. Scoateți *bateria.*
3. Scoateți *capacul bazei.*
4. Deconectați cablul bateriei rotunde de la placa de sistem.



5. Eliberați și scoateți bateria rotundă din computer.



Instalarea bateriei rotunde

1. Atașați cablul bateriei rotunde la conectorul său de pe placa de sistem.
2. Atașați bateria rotundă la compartimentul său.
3. Instalați *capacul bazei.*
4. Instalați *bateria.*
5. Urmăriți procedurile din *După efectuarea unor operații în interiorul computerului.*

Cardul de modem

13

Scoaterea cardului de modem

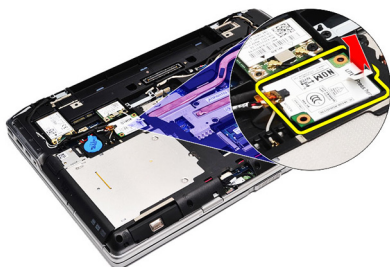
1. Urmăriți procedurile din *Înainte de a efectua operații la computer*.
2. Scoateți *bateria*.
3. Scoateți *capacul bazei*.
4. Deconectați conectorul care fixează cardul de modem pe placa de sistem.



5. Scoateți șurubul care fixează modemul pe sistem.



6. Ridicați și scoateți cardul de modem din computer.



Instalarea cardului de modem

1. Fixați conectorul care atașează cablul modemului pe placa de sistem.
2. Introduceți modemul în compartimentul său și apăsați pe modul pentru a-l conecta la placa de sistem.
3. Conectați cablul modemului la placa de sistem.
4. Strângeți șurubul pentru a fixa cardul de modem pe computer.
5. Instalați *capacul bazei*.
6. Instalați *bateria*.
7. Urmați procedurile din *După efectuarea unor operații în interiorul computerului*.

Conectorul de modem

14

Scoaterea conectorului de modem

1. Urmăriți procedurile din *Înainte de a efectua operații la computer.*
2. Scoateți *bateria.*
3. Scoateți *cardul secure digital (SD).*
4. Scoateți *capacul bazei.*
5. Scoateți *cardul de modem.*
6. Deconectați cablurile de antenă.



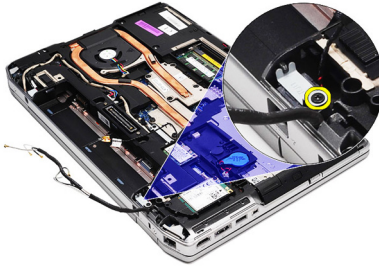
7. Desprindeți cablurile de antenă din ghidaj.



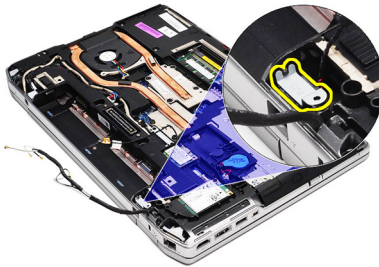
8. Desprindeți cablul modemului.



9. Scoateți șurubul care fixează suportul conectorului de modem.



10. Scoateți suportul conectorului de modem.



11. Scoateți conectorul de modem.



Instalarea conectorului de modem

1. Aliniați conectorul de modem în poziția sa inițială.
2. Aliniați suportul de modem în poziția sa inițială.
3. Strângeți șurubul pentru a fixa suportul de modem.
4. Ghidați și conectați cablul modemului.
5. Ghidați și conectați cablurile de antenă.
6. Instalați *cardul de modem*.
7. Instalați *capacul bazei*.
8. Instalați *cardul secure digital (SD)*.
9. Instalați *bateria*.
10. Urmați procedurile din *După efectuarea unor operații în interiorul computerului*.

Placa de rețea locală wireless (WLAN)

15

Scoaterea plăcii de rețea locală wireless (WLAN)

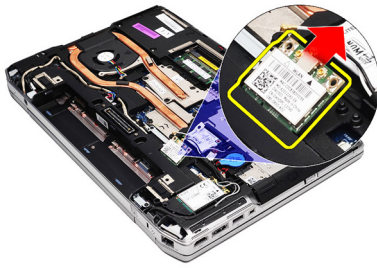
1. Urmați procedurile din *Înainte de a efectua operații la computer*.
2. Scoateți *bateria*.
3. Scoateți *capacul bazei*.
4. Deconectați cablurile de antenă de la placa WLAN.



5. Scoateți șurubul care fixează placa WLAN pe computer.



6. Scoateți placa WLAN din slotul său de pe placa de sistem.



Instalarea plăcii de rețea locală wireless (WLAN)

1. Introduceți placa WLAN în conector la un unghi de 45 de grade în slotul său.
2. Conectați cablurile de antenă la conectorii respectivi marcați pe placa WLAN.
3. Remontați și strângeți șurubul pentru a fixa placa WLAN pe computer.
4. Instalați *capacul bazei*.
5. Instalați *bateria*.
6. Urmați procedurile din *După efectuarea unor operații în interiorul computerului*.

Placa de rețea zonală wireless (WWAN)

16

Scoaterea plăcii de rețea de arie largă wireless (WWAN)

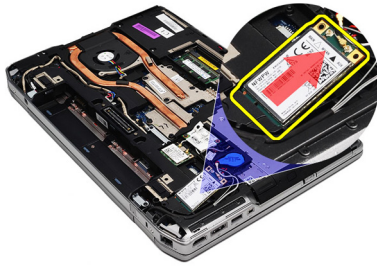
1. Urmați procedurile din *Înainte de a efectua operații la computer*.
2. Scoateți *bateria*.
3. Scoateți *capacul bazei*.
4. Deconectați cablurile de antenă de la placa WWAN.



5. Scoateți șurubul care fixează placa WWAN pe computer.



6. Scoateți placa WWAN din computer.



Instalarea plăcii de rețea de arie largă wireless (WWAN)

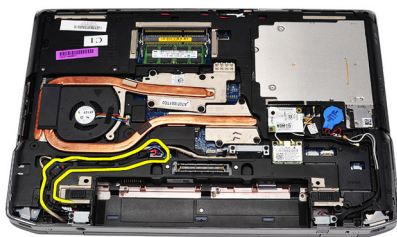
1. Introduceți placa WWAN în conector la un unghi de 45 de grade în slotul său.
2. Conectați cablurile de antenă la conectorii respectivi marcați pe placa WWAN.
3. Remontați și strângeți șurubul pentru a fixa placa WWAN pe computer.
4. Instalați *capacul bazei*.
5. Instalați *bateria*.
6. Urmați procedurile din *După efectuarea unor operații în interiorul computerului*.

Conectorul de alimentare

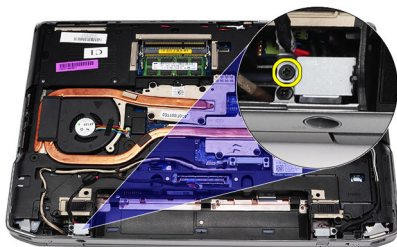
17

Scoaterea conectorului de alimentare

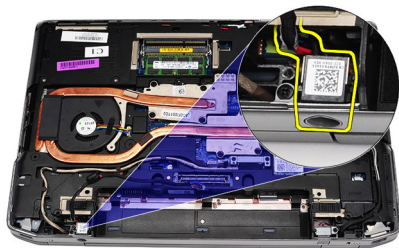
1. Urmăriți procedurile din *Înainte de a efectua operații la computer.*
2. Scoateți *bateria.*
3. Scoateți *capacul bazei.*
4. Deconectați și scoateți cablul conectorului de alimentare din ghidaj.



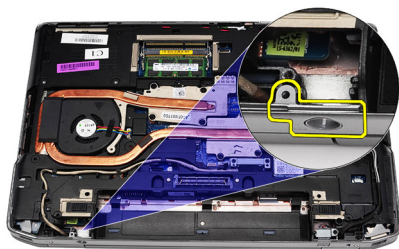
5. Scoateți șurubul care fixează suportul conectorului de alimentare pe computer.



6. Scoateți portul conectorului de alimentare din computer.



7. Scoateți ornamentul conectorului de alimentare.



Instalarea conectorului de alimentare

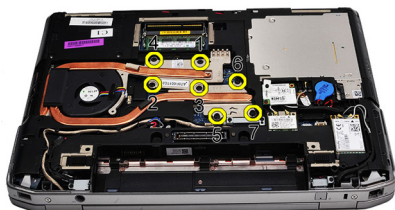
1. Aliniați ornamentul portului conectorului de alimentare în poziția sa inițială.
2. Strângeți șurubul pentru a fixa ornamentul conectorului de alimentare pe computer.
3. Introduceți conectorul de alimentare în compartimentul său.
4. Instalați suportul conectorului de alimentare în poziție și strângeți șurubul pentru a fixa poziția.
5. Conectați conectorul de alimentare la placa de sistem.
6. Conectați și ghidați cablul conectorului de alimentare.
7. Scoateți *capacul bazei*.
8. Scoateți *bateria*.
9. Urmați procedurile din *După efectuarea unor operații în interiorul computerului*.

Scoaterea radiatorului

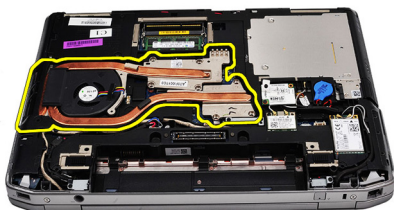
1. Urmați procedurile din *Înainte de a efectua operații la computer.*
2. Scoateți *bateria.*
3. Scoateți *capacul bazei.*
4. Deconectați cablul radiatorului de la placa de sistem.



5. Scoateți șuruburile care fixează ansamblul radiatorului pe placa de sistem.



6. Ridicați partea dreaptă a radiatorului și glisați radiatorul în lateral pentru a-l scoate de pe placa de sistem.

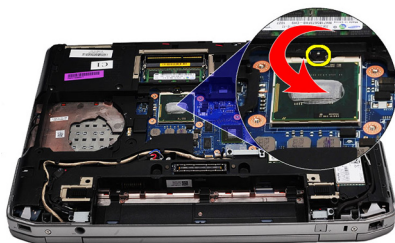


Instalarea radiatorului

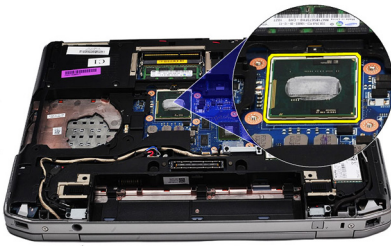
1. Glisați radiatorul în poziția sa inițială în placa de sistem.
2. Strângeți șuruburile pentru a fixa ansamblul radiatorului pe placa de sistem.
3. Conectați cablul ansamblului radiatorului la placa de sistem.
4. Instalați *capacul bazei*.
5. Instalați *bateria*.
6. Urmați procedurile din *După efectuarea unor operații în interiorul computerului*.

Scoaterea procesorului

1. Urmăriți procedurile din *Înainte de a efectua operații la computer.*
2. Scoateți *bateria.*
3. Scoateți *capacul bazei.*
4. Scoateți *radiatorul.*
5. Rotiți dispozitivul de blocare cu camă al procesorului în sens contrar acelor de ceasornic.



6. Ridicați și scoateți procesorul de pe placa de sistem.



Instalarea procesorului

1. Aliniați creștăturile de pe procesor și soclu.
2. Glisați procesorul în soclu.
3. Rotiți dispozitivul de blocare cu camă al procesorului în sensul acelor de ceasornic.
4. Instalați *radiatorul*.
5. Instalați *capacul bazei*.
6. Instalați *bateria*.
7. Urmați procedurile din *După efectuarea unor operații în interiorul computerului*.

Ornamentul tastaturii

20

Scoaterea ornamentului tastaturii

1. Urmăriți procedurile din *Înainte de a efectua operații la computer*.
2. Utilizând o lamelă din plastic, desprindeți ornamentul tastaturii pentru a-l elibera de pe computer.



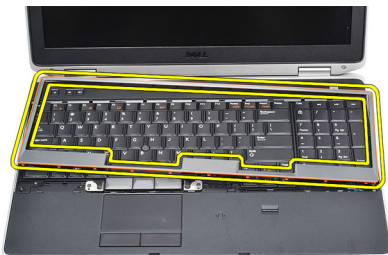
3. Ridicați ornamentul tastaturii pentru a elibera lamelele.



4. Eliberați prin ridicare ornamentul tastaturii de pe partea centrală inferioară.



5. Ridicați pentru a scoate ornamentul tastaturii de pe computer.



Instalarea ornamentului tastaturii

1. Aliniați ornamentul tastaturii în compartiment.
2. Apăsați pe marginile ornamentului tastaturii până când se fixează în poziție.
3. Urmați procedurile din *După efectuarea unor operații în interiorul computerului.*

Scoaterea tastaturii

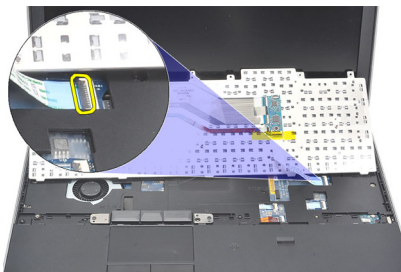
1. Urmăriți procedurile din *Înainte de a efectua operații la computer.*
2. Scoateți *ornamentul tastaturii.*
3. Scoateți *bateria.*
4. Scoateți *capacul bazei.*
5. Scoateți șuruburile care fixează tastatura pe ansamblul zonei de sprijin pentru mâini.



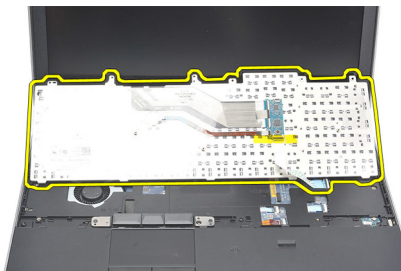
6. Întoarceți tastatura.



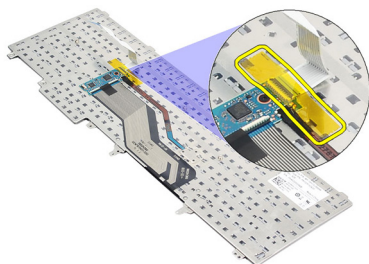
7. Ridicați clema pentru a elibera cablul tastaturii și deconectați-l de la computer.



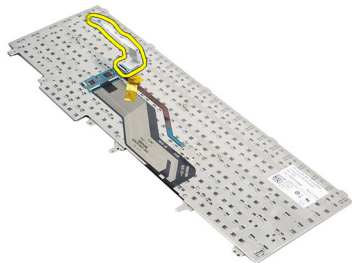
8. Scoateți tastatura din placa de sistem.



9. Scoateți banda care fixează cablul tastaturii pe tastatură.



10. Deconectați și scoateți cablul de date al tastaturii din tastatură.

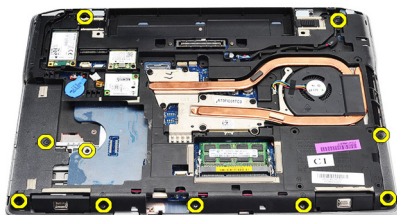


Instalarea tastaturii

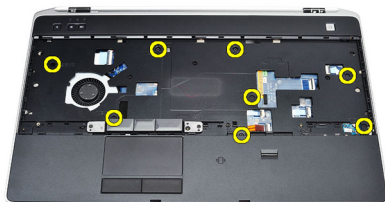
1. Conectați cablul tastaturii și fixați-l pe tastatură utilizând banda.
2. Glisați tastatura în compartimentul său până când toate lamelele din metal se potrivesc în poziție.
3. Apăsați în jos pe tastatură în partea stângă și în cea dreaptă pentru a vă asigura că toate dispozitivele de prindere sunt cuplate complet la computer.
4. Fixați clema cablului tastaturii.
5. Remontați și strângeți șuruburile pentru a fixa tastatura pe zona de sprijin pentru mâini.
6. Instalați *capacul bazei*.
7. Instalați *bateria*.
8. Instalați *ornamentul tastaturii*.
9. Urmați procedurile din *După efectuarea unor operații în interiorul computerului*.

Scoaterea ansamblului zonei de sprijin pentru mâini

1. Urmăți procedurile din *Înainte de a efectua operații la computer.*
2. Scoateți *bateria.*
3. Scoateți *capacul bazei.*
4. Scoateți *ansamblul afișajului.*
5. Scoateți *unitatea optică.*
6. Scoateți *hard diskul.*
7. Scoateți modulul *Bluetooth.*
8. Scoateți *ornamentul tastaturii.*
9. Scoateți *tastatura.*
10. Scoateți șuruburile care fixează ansamblul zonei de sprijin pentru mâini pe computer.

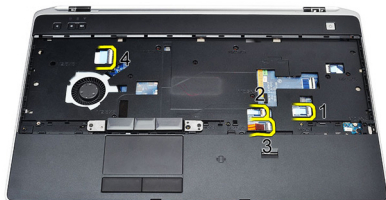


11. Întoarceți computerul și scoateți șuruburile de pe placa de sistem.

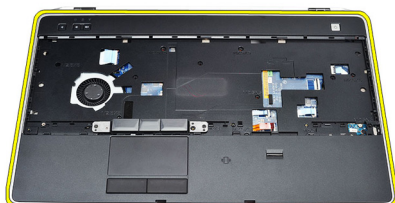


12. Deconectați următoarele cabluri de la placa de sistem:

- pentru senzorul de amprente
- pentru senzorul RFID (Identificare prin frecvență radio)
- pentru touch pad
- pentru placa de suport media



13. Ridicați zona de sprijin pentru mâini la un unghi de 45 de grade și scoateți-o.



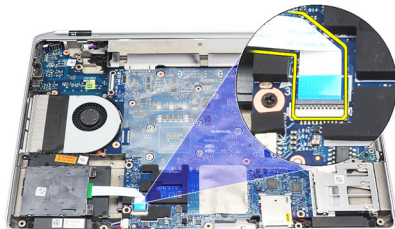
Instalarea ansamblului zonei de sprijin pentru mâini

1. Aliniați ansamblul zonei de sprijin pentru mâini la poziția sa inițială în computer și fixați-l în poziție.
2. Conectați următoarele cabluri la placa de sistem:
 - pentru senzorul de amprente
 - pentru senzorul RFID (Identificare prin frecvență radio)
 - pentru touch pad

- pentru placa de suport media
3. Remontați și strângeți șuruburile pentru a fixa ansamblul zonei de sprijin pentru mâini pe computer.
 4. Instalați *tastatura*.
 5. Instalați *ornamentul tastaturii*.
 6. Instalați modulul *Bluetooth*.
 7. Instalați *hard diskul*.
 8. Instalați *unitatea optică*.
 9. Instalați *ansamblul afișajului*.
 10. Instalați *capacul bazei*.
 11. Instalați *bateria*.
 12. Urmați procedurile din *După efectuarea unor operații în interiorul computerului*.

Scoaterea cititorului de carduri inteligente

1. Urmăți procedurile din *Înainte de a efectua operații la computer*.
2. Scoateți *bateria*.
3. Scoateți *capacul bazei*.
4. Scoateți *ansamblul afișajului*.
5. Scoateți *unitatea optică*.
6. Scoateți *hard diskul*.
7. Scoateți *modulul Bluetooth*.
8. Scoateți *ornamentul tastaturii*.
9. Scoateți *tastatura*.
10. Scoateți *ansamblul zonei de sprijin pentru mâini*.
11. Deconectați cablul cititorului de carduri inteligente de la placa de sistem.



12. Scoateți șuruburile de pe cititorul de carduri inteligente.



13. Scoateți cititorul de carduri inteligente de pe computer.



Instalarea cititorului de carduri inteligente

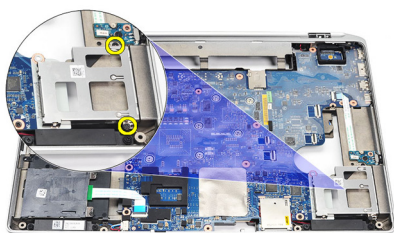
1. Introduceți cititorul de carduri inteligente în computer în poziția sa inițială.
2. Strângeți șuruburile cititorului de carduri inteligente.
3. Conectați cititorul de carduri inteligente la placa de sistem.
4. Instalați *ansamblul zonei de sprijin pentru mâini*.
5. Instalați *tastatura*.
6. Instalați *ornamentul tastaturii*.
7. Instalați *modulul Bluetooth*.
8. Instalați *hard diskul*.
9. Instalați *unitatea optică*.
10. Instalați *ansamblul afișajului*.
11. Instalați *capacul bazei*.
12. Instalați *bateria*.
13. Urmați procedurile din *După efectuarea unor operații în interiorul computerului*.

Carcasa ExpressCard

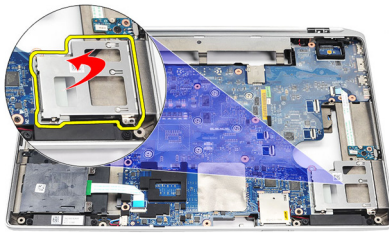
24

Scoaterea carcasei ExpressCard

1. Urmăți procedurile din *Înainte de a efectua operații la computer.*
2. Scoateți *bateria.*
3. Scoateți cardul *ExpressCard.*
4. Scoateți *unitatea optică.*
5. Scoateți *capacul bazei.*
6. Scoateți *hard diskul.*
7. Scoateți modulul *Bluetooth.*
8. Scoateți *ornamentul tastaturii.*
9. Scoateți *tastatura.*
10. Scoateți *ansamblul zonei de sprijin pentru mâini.*
11. Scoateți *ansamblul afișajului.*
12. Scoateți șuruburile care fixează carcasa ExpressCard pe computer.



13. Ridicați și scoateți carcasa ExpressCard din computer.



Instalarea carcasei ExpressCard

1. Introduceți carcasa ExpressCard în poziția sa inițială.
2. Remontați și strângeți șuruburile pentru a fixa carcasa ExpressCard pe computer.
3. Instalați *ansamblul afișajului*.
4. Instalați *ansamblul zonei de sprijin pentru mâini*.
5. Instalați *tastatura*.
6. Instalați *ornamentul tastaturii*.
7. Instalați modulul *Bluetooth*.
8. Instalați *hard diskul*.
9. Instalați *capacul bazei*.
10. Instalați *unitatea optică*.
11. Instalați cardul *ExpressCard*.
12. Instalați *bateria*.
13. Urmați procedurile din *După efectuarea unor operații în interiorul computerului*.

Placa switch-ului wireless

25

Scoaterea plăcii switch-ului wireless

1. Urmăriți procedurile din *Înainte de a efectua operații la computer*.
2. Scoateți *bateria*.
3. Scoateți *capacul bazei*.
4. Scoateți *ansamblul afișajului*.
5. Scoateți *unitatea optică*.
6. Scoateți *hard diskul*.
7. Scoateți modulul *Bluetooth*.
8. Scoateți *ornamentul tastaturii*.
9. Scoateți *tastatura*.
10. Scoateți *ansamblul zonei de sprijin pentru mâini*.
11. Scoateți cablul switch-ului wireless de la placa de sistem.



12. Scoateți șurubul din placa de sistem.



13. Scoateți placa switch-ului wireless din computer.

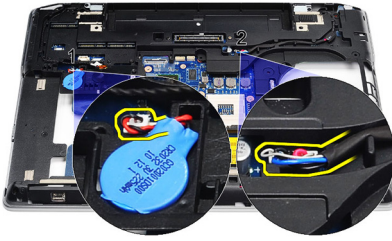


Instalarea plăcii switch-ului wireless

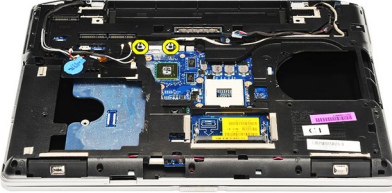
1. Aliniați placa switch-ului wireless în poziția sa inițială în computer.
2. Strângeți șurubul de pe placă.
3. Ghidați și conectați cablul switch-ului wireless la placa de sistem.
4. Instalați *ansamblul zonei de sprijin pentru mâini*.
5. Instalați *tastatura*.
6. Instalați *ornamentul tastaturii*.
7. Instalați modulul *Bluetooth*.
8. Instalați *hard diskul*.
9. Instalați *unitatea optică*.
10. Instalați *ansamblul afișajului*.
11. Instalați *capacul bazei*.
12. Instalați *bateria*.
13. Urmăriți procedurile din *După efectuarea unor operații în interiorul computerului*.

Scoaterea plăcii de sistem

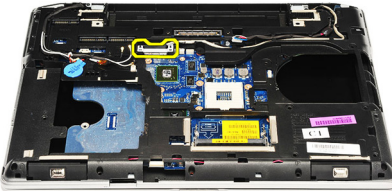
1. Urmați procedurile din *Înainte de a efectua operații la computer*.
2. Scoateți *cardul secure digital (SD)*.
3. Scoateți cardul *ExpressCard*.
4. Scoateți *bateria*.
5. Scoateți *capacul bazei*.
6. Scoateți *ansamblul afișajului*.
7. Scoateți *unitatea optică*.
8. Scoateți *hard diskul*.
9. Scoateți *placa de rețea locală wireless (WLAN)*.
10. Scoateți *placa de rețea de arie largă wireless (WWAN)*.
11. Scoateți *radiatorul*.
12. Scoateți *procesorul*.
13. Scoateți *memoria*.
14. Scoateți modulul *Bluetooth*.
15. Scoateți *cardul de modem*.
16. Scoateți *ornamentul tastaturii*.
17. Scoateți *tastatura*.
18. Scoateți *ansamblul zonei de sprijin pentru mâini*.
19. Scoateți *carcasa ExpressCard*.
20. Deconectați și eliberați cablul bateriei rotunde și cablul conectorului de alimentare de pe placa de sistem.



21. Scoateți cele două șuruburi care fixează suportul LVDS.

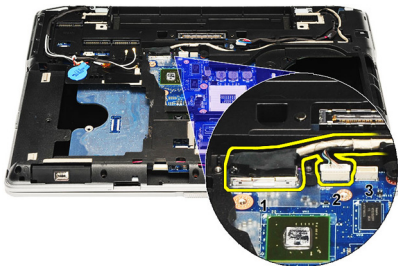


22. Scoateți suportul LVDS.



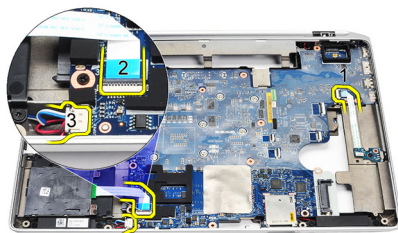
23. Deconectați următoarele cabluri de la placa de sistem:

- LVDS
- pentru cameră/microfon
- pentru ecranul tactil (dacă există)



24. Întoarceți computerul și deconectați următoarele cabluri de la placa de sistem:

- pentru placa switch-ului wireless
- pentru cititorul de carduri inteligente
- pentru boxă



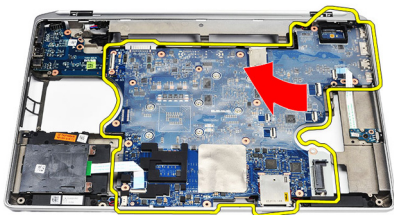
25. Scoateți șuruburile din placa de sistem.



26. Detașați marginea din partea stângă sus a plăcii de sistem de pe conectorul plăcii I/O.



27. Ridicați și scoateți prin glisare placa de sistem din computer.



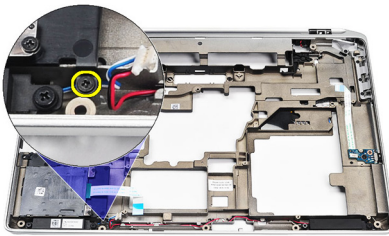
Instalarea plăcii de sistem

1. Aliniați placa de sistem în poziția sa inițială în computer.
2. Remontați și strângeți șuruburile pentru a fixa placa de sistem pe computer.
3. Ghidați și conectați următoarele cabluri la placa de sistem:
 - LVDS
 - pentru cameră/microfon
 - pentru ecranul tactil (dacă există)
 - pentru boxă
 - pentru placa switch-ului wireless
 - pentru cititorul de carduri inteligente
 - pentru bateria rotundă

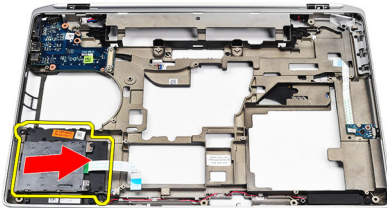
- pentru conectorul de alimentare
4. Instalați suportul LVDS și strângeți șuruburile pentru a-l fixa în poziție.
 5. Instalați *carcasa ExpressCard*.
 6. Instalați *ansamblul zonei de sprijin pentru mâini*.
 7. Instalați *tastatura*.
 8. Instalați *ornamentul tastaturii*.
 9. Instalați *cardul de modem*.
 10. Instalați modulul *Bluetooth*.
 11. Instalați *memoria*.
 12. Instalați *procesorul*.
 13. Instalați *radiatorul*.
 14. Instalați *placa de rețea de arie largă wireless (WWAN)*.
 15. Instalați *placa de rețea locală wireless (WLAN)*.
 16. Instalați *hard diskul*.
 17. Instalați *unitatea optică*.
 18. Instalați *ansamblul afișajului*.
 19. Instalați *capacul bazei*.
 20. Instalați *bateria*.
 21. Instalați cardul *ExpressCard*.
 22. Instalați *cardul secure digital (SD)*.
 23. Urmați procedurile din *După efectuarea unor operații în interiorul computerului*.

Scoaterea boxelor

1. Urmăți procedurile din *Înainte de a efectua operații la computer*.
2. Scoateți *cardul secure digital (SD)*.
3. Scoateți cardul *ExpressCard*.
4. Scoateți *bateria*.
5. Scoateți *capacul bazei*.
6. Scoateți *ansamblul afișajului*.
7. Scoateți *unitatea optică*.
8. Scoateți *hard diskul*.
9. Scoateți *placa de rețea locală wireless (WLAN)*.
10. Scoateți *placa de rețea de arie largă wireless (WWAN)*.
11. Scoateți *radiatorul*.
12. Scoateți *procesorul*.
13. Scoateți *memoria*.
14. Scoateți modulul *Bluetooth*.
15. Scoateți *cardul de modem*.
16. Scoateți *ornamentul tastaturii*.
17. Scoateți *tastatura*.
18. Scoateți *ansamblul zonei de sprijin pentru mâini*.
19. Scoateți *carcasa ExpressCard*.
20. Scoateți *placa de sistem*.
21. Scoateți șurubul care fixează placa suportului de hard disk pe computer.



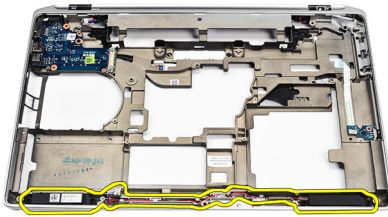
22. Glisați și scoateți placa suportului de hard disk.



23. Scoateți șuruburile care fixează boxele.



24. Desprindeți cablurile boxelor și scoateți boxele.



Instalarea boxelor

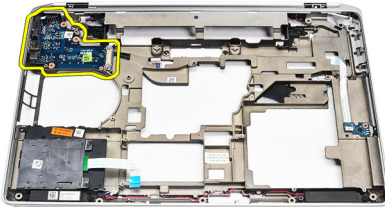
1. Aliniați boxele în poziția inițială și conectați cablurile boxelor.
2. Strângeți șuruburile pentru a fixa boxele.
3. Glisați placa suportului de hard disk în poziție.
4. Strângeți șurubul pentru a fixa placa suportului de hard disk pe computer.
5. Instalați *placa de sistem*.
6. Instalați *carcasa ExpressCard*.
7. Instalați *ansamblul zonei de sprijin pentru mâini*.
8. Instalați *tastatura*.
9. Instalați *ornamentul tastaturii*.
10. Instalați *cardul de modem*.
11. Instalați modulul *Bluetooth*.
12. Instalați *memoria*.
13. Instalați *procesorul*.
14. Instalați *radiatorul*.
15. Instalați *placa de rețea de arie largă wireless (WWAN)*.
16. Instalați *placa de rețea locală wireless (WLAN)*.
17. Instalați *hard diskul*.
18. Instalați *unitatea optică*.
19. Instalați *ansamblul afișajului*.
20. Scoateți *capacul bazei*.
21. Scoateți *bateria*.
22. Instalați *cardul ExpressCard*.
23. Scoateți *cardul secure digital (SD)*.
24. Urmați procedurile din *După efectuarea unor operații în interiorul computerului*.

Scoaterea panoului de intrare/ieșire (I/O)

1. Urmați procedurile din *Înainte de a efectua operații la computer*.
2. Scoateți *cardul secure digital (SD)*.
3. Scoateți cardul *ExpressCard*.
4. Scoateți *bateria*.
5. Scoateți *capacul bazei*.
6. Scoateți *ansamblul afișajului*.
7. Scoateți *unitatea optică*.
8. Scoateți *hard diskul*.
9. Scoateți *placa de rețea locală wireless (WLAN)*.
10. Scoateți *placa de rețea de arie largă wireless (WWAN)*.
11. Scoateți *radiatorul*.
12. Scoateți *procesorul*.
13. Scoateți *memoria*.
14. Scoateți modulul *Bluetooth*.
15. Scoateți *cardul de modem*.
16. Scoateți *conectorul de modem*.
17. Scoateți *ornamentul tastaturii*.
18. Scoateți *tastatura*.
19. Scoateți *ansamblul zonei de sprijin pentru mâini*.
20. Scoateți *cititorul de carduri inteligente*.
21. Scoateți *carcasa ExpressCard*.
22. Scoateți *placa de sistem*.
23. Scoateți șurubul care fixează panoul I/O pe computer.



24. Ridicați panoul I/O la un unghi de 45 de grade și scoateți-l din computer.



Instalarea panoului de intrare/ieșire (I/O)

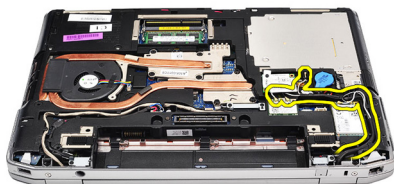
1. Glisați panoul I/O într-un unghi de 45 de grade în poziția sa inițială în computer.
2. Strângeți șurubul care fixează panoul I/O pe computer.
3. Instalați *placa de sistem*.
4. Instalați *carcasa ExpressCard*.
5. Instalați *cititorul de carduri inteligente*.
6. Instalați *ansamblul zonei de sprijin pentru mâini*.
7. Instalați *tastatura*.
8. Instalați *ornamentul tastaturii*.
9. Instalați *conectorul de modem*.
10. Instalați *cardul de modem*.
11. Instalați modulul *Bluetooth*.
12. Instalați *memoria*.
13. Instalați *procesorul*.
14. Instalați *radiatorul*.
15. Instalați *placa de rețea de arie largă wireless (WWAN)*.
16. Instalați *placa de rețea locală wireless (WLAN)*.
17. Instalați *hard diskul*.
18. Instalați *unitatea optică*.
19. Instalați *ansamblul afișajului*.
20. Instalați *capacul bazei*.
21. Instalați *bateria*.
22. Instalați cardul *ExpressCard*.
23. Instalați *cardul secure digital (SD)*.
24. Urmați procedurile din *După efectuarea unor operații în interiorul computerului*.

Ansamblul afișajului

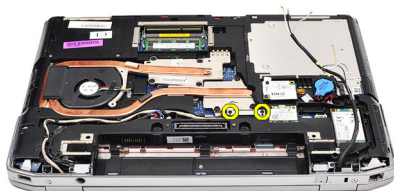
29

Scoaterea ansamblului afișajului

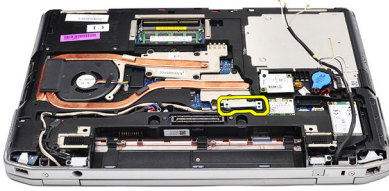
1. Urmăriți procedurile din *Înainte de a efectua operații la computer*.
2. Scoateți *bateria*.
3. Scoateți *capacul bazei*.
4. Eliberați cablurile de antenă de pe computer.



5. Scoateți șuruburile care fixează consola de suport LVDS (semnal diferențial de joasă tensiune).

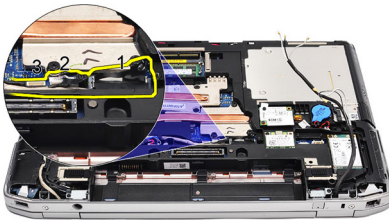


6. Ridicați și scoateți consola de suport LVDS.

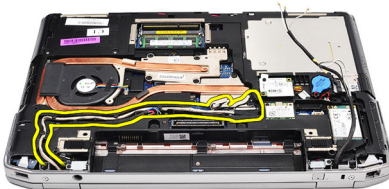


7. Deconectați următoarele cabluri de la placa de sistem:

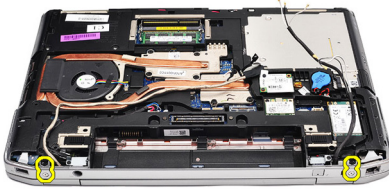
- LVDS
- pentru cameră
- pentru ecranul tactil



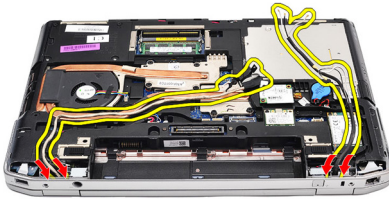
8. Desprindeți cablurile.



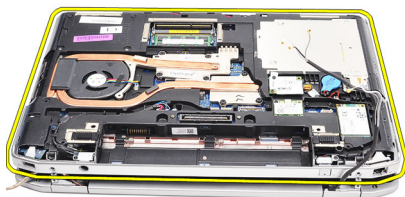
9. Scoateți șuruburile care fixează ansamblul afișajului pe computer.



10. Ridicați baza computerului de pe ansamblul afișajului pentru a elibera cablul LVDS și cablurile de antenă din computer.



11. Scoateți computerul prin decuplarea de la ansamblul sistemului.



Instalarea ansamblului afișajului

1. Introduceți cablul LVDS (semnal diferențial de joasă tensiune) și cablurile de antenă wireless prin orificiile de pe carcasa bazei inferioare.
2. Atașați balamalele ansamblului afișajului la carcasa bazei inferioare.
3. Remontați și strângeți șuruburile pentru a fixa ansamblul afișajului pe computer.
4. Ghidați cablul LVDS de-a lungul compartimentului său și conectați conectorul la placa de sistem.
5. Instalați suportul LVDS.
6. Strângeți șuruburile pentru a fixa suportul în poziție.
7. Ghidați antenele de rețea locală wireless (WLAN) și/sau de rețea de arie largă wireless (WWAN) de-a lungul compartimentelor și conectați antenele la modulul WLAN și/sau la modulul WWAN.
8. Instalați *capacul bazei*.
9. Instalați *bateria*.
10. Urmați procedurile din *După efectuarea unor operații în interiorul computerului*.

Scoaterea cadrului afișajului

1. Urmăți procedurile din *Înainte de a efectua operații la computer.*
2. Scoateți *bateria.*
3. Desprindeți cadrul afișajului din interiorul ansamblului afișajului.



4. Scoateți cadrul afișajului.



Instalarea cadrului afișajului

1. Așezați cadrul afișajului pe ansamblul afișajului.
2. Începând din colțul superior, apăsați pe cadrul afișajului și continuați pe toată lungimea cadrului până când se fixează pe ansamblul afișajului.
3. Apăsați pe marginile stângă și dreaptă ale cadrului afișajului.
4. Instalați *bateria.*
5. Urmăți procedurile din *După efectuarea unor operații în interiorul computerului.*

Panoul afișajului

31

Scoaterea panoului afișajului

1. Urmăți procedurile din *Înainte de a efectua operații la computer.*
2. Scoateți *bateria.*
3. Scoateți *cadrul afișajului.*
4. Scoateți șuruburile care fixează panoul afișajului pe computer.



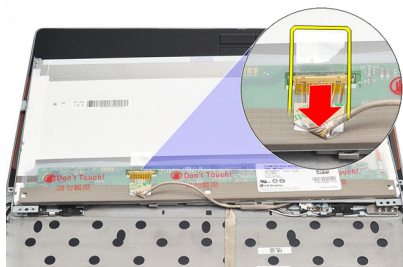
5. Întoarceți panoul afișajului peste tastatură.



6. Dezlipiți banda de pe conectorul cablului LVSD (semnal diferențial de joasă tensiune).



7. Deconectați cablul LVSD de la panoul afișajului.



8. Scoateți panoul afișajului din computer.



Instalarea panoului afișajului

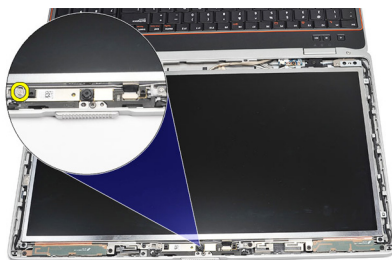
1. Aliniați panoul afișajului în poziția sa inițială în computer.
2. Conectați cablul LVSD (semnal diferențial de joasă tensiune) la panoul afișajului și atașați banda.
3. Strângeți șuruburile care fixează panoul afișajului pe computer.
4. Instalați *bateria*.
5. Instalați *cadrul afișajului*.
6. Urmați procedurile din *După efectuarea unor operații în interiorul computerului*.

Camera

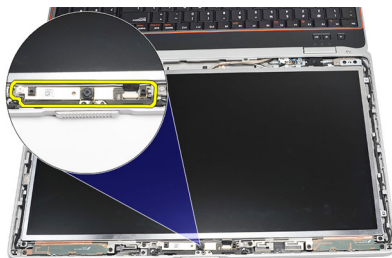
32

Scoaterea camerei

1. Urmăți procedurile din *Înainte de a efectua operații la computer*.
2. Scoateți *bateria*.
3. Scoateți *cadrul afișajului*.
4. Slăbiți șurubul care fixează modulul camerei.



5. Deconectați cablul și scoateți modulul camerei.



Instalarea camerei

1. Remontați modulul camerei în poziție și conectați cablul.
2. Strângeți șurubul pentru a fixa modulul camerei.
3. Instalați *cadrul afișajului*.
4. Instalați *bateria*.
5. Urmați procedurile din *După efectuarea unor operații în interiorul computerului*.

Specificații tehnice



NOTIFICARE: Ofertele pot diferi în funcție de regiune. Specificațiile următoare sunt exclusiv cele a căror livrare împreună cu computerul este stipulată de lege. Pentru informații suplimentare despre configurația computerului dvs., faceți clic pe **Start** → **Ajutor și asistență** și selectați opțiunea de vizualizare a informațiilor despre computerul dvs.

Informații despre sistem

Chipset	Chipset Intel Mobile Express seria 6
Lățime magistrală DRAM	64 de biți
Memorie flash pentru EPROM	SPI 32 Mbiți
Magistrală PCIe Gen1	100 MHz

Procesor

Tipuri	<ul style="list-style-type: none">Intel Core seria i3Intel Core seria i5 cu tehnologie Turbo Boost 2.0Intel Core seria i7 cu tehnologie Turbo Boost 2.0
Memorie cache de nivel 2	până la 6 MO
Frecvență magistrală externă	1333 MHz

Memorie

Conector de memorie	două sloturi SODIMM
Capacitate memorie	1, 2 sau 4 GO
Tip memorie	SDRAM DDR3 (la 1333 MHz)
Memorie minimă	2 GO
Memorie maximă	8 GO

Audio

Tip	sunet de înaltă definiție pe patru canale
Controler	IDT 92HD90
Conversie stereo	24 de biți (analogic la digital și digital la analogic)
Interfață:	
Internă	sunet de înaltă definiție
Externă	conector de intrare pentru microfon/căști stereo/boxe externe
Boxe	două
Amplificator intern	0,5 W (tipic) pentru fiecare canal
Controale de volum	taste funcționale pe tastatură și meniuri de programe

Video

Tip placă video	<ul style="list-style-type: none">• integrată pe placa de sistem• separată
Magistrală de date:	
UMA	video integrat
Separată	<ul style="list-style-type: none">• PCI-E x16 Gen1• PCI-E x16 Gen2
Controler video:	
UMA	Placă grafică Intel HD
Separată	Placă grafică separată NVIDIA NVS 4200M (memorie DDR3 de 512 MO)

Comunicații

Adaptor de rețea	LAN Ethernet 10/100/1000 Mbps
Wireless	rețea locală wireless (WLAN) și rețea de arie largă wireless (WWAN) interne

Porturi și conectori

Audio	un conector pentru microfon/conector pentru căști stereo/boxe
Video	<ul style="list-style-type: none">• un conector VGA cu 15 pini• un conector HDMI cu 19 pini
Adaptor de rețea	un conector RJ-45
USB	trei conectori compatibili USB 2.0 cu 4 pini și un conector compatibil eSATA/USB 2.0
Cititor de carduri de memorie	un cititor de carduri de memorie 5-în-1
IEEE 1394:	un conector cu 4 pini

Card inteligent fără contact

Tehnologii/carduri inteligente acceptate	ISO14443A — 106 kbps, 212 kbps, 424 kbps și 848 kbps ISO14443B — 106 kbps, 212 kbps, 424 kbps și 848 kbps ISO15693 HID iClass FIPS201 NXP Desfire
--	---

Afișaj

Tip	Afișaj WLED
Dimensiune	întăltă definiție (HD), 15,6 inchi
Dimensiuni:	
Înălțime	210 mm (8,26 inchi)
Lățime	360 mm (14,17 inchi)
Diagonală	396,24 mm (15,60 inchi)
Suprafață activă (X/Y)	344,23 x 193,54 mm
Rezoluție maximă	1366 x 768 pixeli la 262 de mii de culori
Luminozitate maximă	220 de niți
Unghi de funcționare	între 0 (închis) și 135 °
Rată de reîmprospătare	60 Hz
Unghiuri de vizualizare minime:	

Afișaj

Pe orizontală	+/- 60 °
Pe verticală	+/- 50 °
Distanță între puncte	0,252 mm

Tastatură

Număr de taste:	Statele Unite ale Americii: 101 taste Marea Britanie: 102 taste Brazilia: 104 taste Japonia: 105 taste
Aspect	QWERTY/AZERTY/Kanji

Touchpad

Suprafață activă:	
Axa X	80 mm
Axa Y	40,70 mm

Baterie

Tip	<ul style="list-style-type: none">• litiu ion „inteligentă” cu 4 elemente• litiu ion „inteligentă” cu 6 elemente• litiu ion „inteligentă” cu 9 elemente
-----	---

Dimensiuni:

Cu 4 și 6 elemente

Adâncime	48,08 mm (1,90 inchi)
Înălțime	20 mm (0,79 inchi)
Lățime	208 mm (8,19 inchi)

9 elemente


Adâncime	71,79 mm (2,83 inchi)
Înălțime	20 mm (0,79 inchi)
Lățime	214 mm (8,43 inchi)

Greutate:

Baterie

4 elemente	240 g (0,53 lb)
6 elemente	345 g (0,76 lb)
9 elemente	524 g (1,16 lb)
Timpe de încărcare pentru o baterie cu 4 și cu 6 elemente, cu computerul oprit (cu adaptor de 90 W)	aproximativ 1 oră la o capacitate de 80 % și 2 ore la o capacitate de 100 %.
Tensiune	
4 elemente	14,80 V c.c.
Cu 6 și 9 elemente	11,10 V c.c.
Interval de temperatură:	
În stare de funcționare	între 0 și 35 °C (între 32 și 95 °F)
În stare de nefuncționare	între -40 și 65 °C (între -40 și 149 °F)
Baterie rotundă	baterie rotundă cu litiu CR2032, de 3 V

Adaptor de c.a.

Tip	65, 90 și 150 W
	 NOTIFICARE: Adaptorul de c.a. de 65 W este disponibil numai pentru computere cu placă video integrată.
Tensiune de alimentare	între 100 și 240 V c.a.
Curent de intrare (maxim)	1,50/1,60/1,70/2,10 A
Frecvență de intrare	între 50 și 60 Hz
Putere la ieșire	65, 90 și 150 W
Curent de ieșire	3,34, 4,62 și 7,70 A (continuu)
Tensiune de ieșire nominală	19,5 +/- 1 V c.c.
Interval de temperatură:	
În stare de funcționare	între 0 și 40 °C (între 32 și 104 °F)
În stare de nefuncționare	între -40 și 70 °C (între -40 și 158 °F)

Date fizice

Înălțime	între 28,30 și 34,20 mm (între 1,11 și 1,35 inchi)
Lățime	384 mm (15,11 inchi)
Adâncime	258 mm (10,16 inchi)
Greutate (cu baterie cu 4 elemente)	2,50 kg (5,51 lb)

Specificații de mediu

Temperatură:

În stare de funcționare între 0 și 35 °C (între 32 și 95 °F)

Depozitare între -40 și 65 °C (între -40 și 149 °F)

Umiditate relativă (maximă):

În stare de funcționare între 10 și 90 % (fără condensare)

Depozitare între 5 și 95 % (fără condensare)

Altitudine (maximă)

În stare de funcționare între -15,2 și 3048 m (între -50 și 10.000 ft)

În stare de nefuncționare între -15,2 și 10.668 m (între -50 și 35.000 ft)

Nivel contaminant în suspensie G1, așa cum este definit de ISA-71.04-1985

Prezentarea generală a configurării sistemului

Configurarea sistemului vă permite:

- să modificați informațiile de configurare a sistemului după ce adăugați, modificați sau eliminați componente hardware din computerul dvs.
- să setați sau să modificați o opțiune ce poate fi selectată de către utilizator, cum ar fi parola utilizatorului.
- să citiți capacitatea curentă de memorie sau să setați tipul hard diskului instalat.

Înainte de a utiliza System Setup (Configurare sistem), este recomandat să notați informațiile din ecranul System Setup (Configurare sistem) pentru referință ulterioară.



AVERTIZARE: Dacă nu sunteți un expert în utilizarea computerului, nu modificați setările pentru acest program. Anumite modificări pot duce la funcționarea incorectă a computerului.

Accesarea configurării sistemului

1. Porniți (sau reporniți) computerul.
2. La afișarea siglei DELL albastre, așteptați să apară solicitarea F2.
3. În momentul apariției solicitării F2, apăsați imediat pe <F2>.



NOTIFICARE: Solicitarea F2 indică faptul că tastatura este inițializată. Această solicitare poate apărea foarte repede, astfel încât trebuie să urmăriți apariția sa pe ecran și apoi să apăsați pe <F2>. Dacă apăsați pe <F2> înainte de a se solicita, tastarea se va pierde.

4. Dacă așteptați prea mult și se afișează sigla sistemului de operare, așteptați până când se afișează desktopul Microsoft Windows. Apoi opriți computerul și încercați din nou.

Opțiunile meniului de configurare a sistemului

Următoarele secțiuni descriu opțiunile de meniu pentru programul System Setup (Configurare sistem)


General (Generalități)


Următorul tabel descrie opțiunile de meniu pentru meniul **General** (Generalități).

Opțiune	Descriere
System Information (Informații despre sistem)	<p>Această secțiune listează caracteristicile hardware principale ale computerului.</p> <ul style="list-style-type: none">• System Information (Informații despre sistem)• Memory Information (Informații despre memorie)• Processor Information (Informații despre procesor)• Device Information (Informații despre dispozitiv)
Battery Information (Informații despre baterie)	<p>Afișează starea bateriei și tipul adaptorului de c.a. conectat la computer.</p>
Boot Sequence (Secvență de încărcare)	<p>Vă permite să modificați ordinea în care computerul încearcă să găsească un sistem de operare.</p> <ul style="list-style-type: none">• Diskette Drive (Unitate de dischetă)• Internal HDD (Hard disk intern)• USB Storage Device (Dispozitiv de stocare USB)• CD/DVD/CD-RW Drive (Unitate CD/DVD/CD-RW)• Onboard NIC (Placă de rețea integrată)• Cardbus NIC (Placă de rețea pe dispozitiv CardBus) <p>De asemenea, puteți alege opțiunea Boot List (Listă de încărcare). Opțiunile sunt următoarele:</p> <ul style="list-style-type: none">• Legacy (Moștenire)• UEFI
Date/Time (Data/Ora)	<p>Vă permite să modificați data și ora.</p>

System Configuration (Configurare sistem)

Următorul tabel descrie opțiunile de meniu pentru meniul **System Configuration** (Configurare sistem).

Opțiune	Descriere
	<p>NOTIFICARE: System Configuration (Configurare sistem) conține opțiuni și setări referitoare la dispozitivele de sistem integrate. În funcție de computer și de dispozitivele instalate, este posibil ca elementele listate în această secțiune să apară sau nu.</p>
Integrated NIC (Placă de rețea integrată)	<p>Vă permite să configurați controlerul de rețea integrat. Opțiunile sunt:</p> <ul style="list-style-type: none"> • Disabled (Dezactivat) • Enabled (Activat) • Enabled w/PXE (Activat cu PXE) <p>Setarea implicită: Enabled w/PXE (Activat cu PXE)</p>
System Management (Administrare sistem)	<p>Vă permite să controlați mecanismele de administrare a sistemului. Opțiunile sunt:</p> <ul style="list-style-type: none"> • Disabled (Dezactivat) • DASH/ASF 2.0 <p>Setarea implicită: DASH/ASF 2.0</p>
Parallel Port (Port paralel)	<p>Vă permite să configurați portul paralel de pe stația de andocare. Opțiunile sunt:</p> <ul style="list-style-type: none"> • Disabled (Dezactivat) • AT • PS2 • ECP <p>Setarea implicită: AT</p>
Serial Port (Port serial)	<p>Vă permite să configurați portul serial integrat. Opțiunile sunt:</p> <ul style="list-style-type: none"> • Disabled (Dezactivat) • COM1 • COM2 • COM3 • COM4 <p>Setarea implicită: COM1</p>

Opțiune	Descriere
SATA Operation (Operare SATA)	<p>Vă permite să configurați controlerul de hard disk SATA intern. Opțiunile sunt:</p> <ul style="list-style-type: none"> • Disabled (Dezactivat) • ATA • AHCI • RAID On (Activare RAID) <p>Setarea implicită: RAID On (Activare RAID)</p> <p> NOTIFICARE: Unitatea SATA este configurată pentru a accepta modul RAID.</p>
USB Controller (Controler USB)	<p>Vă permite să controlați controlerul USB. Opțiunile sunt:</p> <ul style="list-style-type: none"> • Enable Boot Support (Activare asistență la încărcare) • Enable External USB Port (Activare port USB extern) <p>Setarea implicită: Enable USB Controller and Enable External USB Port (Activare controler USB și activare port USB extern)</p>
Miscellaneous Devices (Diverse dispozitive)	<p>Vă permite să activați sau să dezactivați următoarele dispozitive:</p> <ul style="list-style-type: none"> • Modem intern • Microfon • Porturi eSATA • Protecție hard disk la cădere liberă • Compartiment de module • ExpressCard • Cameră <p>De asemenea, puteți să activați sau să dezactivați:</p> <ul style="list-style-type: none"> • Media Card and 1394 (Card de stocare și 1394) • Enable Media Card only (Activare numai card de stocare)

Opțiune	Descriere
	<ul style="list-style-type: none"> Disable Media Card and 1394 (Dezactivare card de stocare și 1394) <p>Setarea implicită: Media Card and 1394 (Card de stocare și 1394)</p>
Keyboard illumination (Iluminare tastatură)	<p>Vă permite să configurați caracteristica de iluminare a tastaturii. Opțiunile sunt:</p> <ul style="list-style-type: none"> Disabled (Dezactivat) Level is 25% (Nivelul este 25 %) Level is 50% (Nivelul este 50 %) Level is 75% (Nivelul este 75 %) Level is 100% (Nivelul este 100 %) <p>Setarea implicită: Level is 25% (Nivelul este 25 %)</p>
Drives (Unități)	<p>Vă permite să configurați unitățile SATA încorporate. Opțiunile sunt:</p> <ul style="list-style-type: none"> SATA-0 SATA-1 SATA-4 SATA-5 <p>Setarea implicită: Toate unitățile sunt activate.</p>







Video (Video)

Următorul tabel descrie opțiunile de meniu pentru meniul **Video (Video)**.


Opțiune	Descriere
LCD Brightness (Luminozitate LCD)	Vă permite să setați luminozitatea afișajului în funcție de sursa de alimentare (baterie sau alimentare de c.a.).
Enable Optimus (Activare Optimus)	Această opțiune vă permite să activați sau să dezactivați tehnologia Nvidia Optimus, aplicabilă numai sistemului Windows 7.

Security (Securitate)

Următorul tabel descrie opțiunile de meniu pentru meniul **Security (Securitate)**.

Opțiune	Descriere
Admin Password (Parolă administrator)	<p>Vă permite să setați, să modificați sau să ștergeți parola de administrator (admin).</p> <p> NOTIFICARE: Trebuie să setați parola de administrator înainte de a seta parola de sistem sau cea pentru hard disk.</p> <p> NOTIFICARE: Modificările reușite de parolă sunt aplicate imediat.</p> <p> NOTIFICARE: Ștergerea parolei de administrator șterge automat parola de sistem și parola pentru hard disk.</p> <p> NOTIFICARE: Modificările reușite de parolă sunt aplicate imediat.</p> <p>Setarea implicită: Not set (Nesetat)</p>
System Password (Parolă de sistem)	<p>Vă permite să setați, să modificați sau să ștergeți parola de sistem.</p> <p> NOTIFICARE: Modificările reușite de parolă sunt aplicate imediat.</p> <p>Setarea implicită: Not set (Nesetat)</p>
Internal HDD-0 Password (Parolă hard disk-0 intern)	<p>Vă permite să setați sau să modificați hard diskul intern al sistemului.</p> <p> NOTIFICARE: Modificările reușite de parolă sunt aplicate imediat.</p> <p>Setarea implicită: Not set (Nesetat)</p>
Password Bypass (Ocolire parolă)	<p>Vă permite să activați sau să dezactivați permisiunea de ocolire a parolei de sistem și a parolei pentru hard diskul intern, când sunt setate. Opțiunile sunt:</p> <ul style="list-style-type: none"> • Disabled (Dezactivat) • Reboot bypass (Ocolire reîncărcare) <p>Setarea implicită: Disabled (Dezactivat)</p>

Opțiune	Descriere
Password Change (Modificare parolă)	<p>Vă permite să activați sau să dezactivați permisiunea la parolele de sistem și de hard disk când este setată parola de administrator.</p> <p>Setarea implicită: Allow Non-Admin Password Changes (Se permit modificări de parolă diferite de administrator) este selectată</p>
Strong Password (Parolă puternică)	<p>Vă permite să impuneți opțiunea de a seta întotdeauna parole puternice.</p> <p>Setarea implicită: Disabled (Dezactivat)</p>
OROM Keyboard Access (Acces tastatură OROM)	<p>Vă permite să setați o opțiune de a accesa ecranele Option ROM Configuration (Configurare OROM - Opțiune ROM) utilizând taste rapide în timpul încărcării. Opțiunile sunt:</p> <ul style="list-style-type: none"> • Enable (Activare) • One Time Enable (Activare o singură dată) • Disable (Dezactivare) <p>Setarea implicită: Enable (Activare)</p>
TPM Security (Securitate TPM)	<p>Vă permite să activați modulul TPM (Trusted Platform Module - modul pentru platforme de încredere) în timpul secvenței POST.</p> <p>Setarea implicită: Disabled (Dezactivat)</p>
CompuTrace	<p>Vă permite să activați sau să dezactivați software-ul CompuTrace opțional. Opțiunile sunt:</p> <ul style="list-style-type: none"> • Deactivate (Inactivare) • Disable (Dezactivare) • Activate (Activare)

Opțiune	Descriere
CPU XD Support (Asistență XD procesor)	 NOTIFICARE: Opțiunile Activate (Activare) și Disable (Dezactivare) activează sau dezactivează în mod permanent caracteristica și nu se permit modificări ulterioare. Setarea implicită: Deactivate (Inactivare)
Non-Admin Setup Changes (Modificări de configurare diferite de administrator)	<p>Vă permite să activați modul Execute Disable (Dezactivare execuție) al procesorului.</p> <p>Setarea implicită: Enabled (Activat)</p> <p>Vă permite să determinați dacă modificările la opțiunile de configurare sunt permise când este setată o parolă de administrator. Dacă este dezactivată, opțiunile de configurare sunt blocate de parola de administrator.</p> <p>Setarea implicită: Disabled (Dezactivat)</p>
Password Configuration (Configurare parolă)	<p>Vă permite să determinați lungimea minimă și cea maximă a parolelor de administrator și de sistem.</p>
Admin Setup Lockout (Blocare configurare administrator)	<p>Vă permite să împiedicați utilizatorii să acceseze configurarea când este setată o parolă de administrator.</p> <p>Setarea implicită: Disabled (Dezactivat)</p>

Performance (Performanțe)

Următorul tabel descrie opțiunile de meniu pentru meniul **Performance** (Performanțe).


Opțiune	Descriere
Multi Core Support (Compatibilitate pentru mai multe nuclee)	<p>Vă permite să activați sau să dezactivați compatibilitatea pentru mai multe nuclee pentru procesor. Opțiunile sunt:</p> <ul style="list-style-type: none"> • All (Toate) • 1 • 2

Opțiune	Descriere
	Setarea implicită: All (Toate)
Intel SpeedStep	Vă permite să activați sau să dezactivați caracteristica Intel SpeedStep. Setarea implicită: Enabled (Activat)
C States Control (Comandă stări C)	Vă permite să activați sau să dezactivați stările suplimentare de inactivitate ale procesorului. Setarea implicită: Opțiunile C states (Stări C), C3, C6, Enhanced C-states (Stări C îmbunătățite) și C7 sunt selectate/activate.
Limit CPUID (Limitare CPUID)	Vă permite să limitați valoarea maximă pe care o va accepta funcția CPUID standard a procesorului. Setarea implicită: Enable CPUID (Activare CPUID)
Intel TurboBoost	Vă permite să activați sau să dezactivați modul Intel TurboBoost al procesorului. Setarea implicită: Enabled (Activat)
HyperThread Control (Comandă Hyper-Thread)	Vă permite să activați sau să dezactivați caracteristica HyperThreading în procesor. Setarea implicită: Enabled (Activat)

Power Management (Gestionare alimentare)

Următorul tabel descrie opțiunile de meniu pentru meniul **Power Management** (Gestionare alimentare).

Opțiune	Descriere
AC Behavior (Comportament c.a.)	Vă permite să activați sau să dezactivați activarea automată a computerului la conectarea unui adaptor de c.a. Setarea implicită: Disabled (Dezactivat)
Auto On Time (Pornire automată la o anumită oră)	Vă permite să setați ora la care computerul trebuie să pornească automat. Opțiunile sunt: <ul style="list-style-type: none"> • Disabled (Dezactivat)

Opțiune	Descriere
USB Wake Support (Compatibilitate de reactivare prin USB)	<ul style="list-style-type: none"> • Every Day (În fiecare zi) • Weekdays (În zilele lucrătoare) <p>Setarea implicită: Disabled (Dezactivat)</p> <p>Vă permite să activați dispozitive USB pentru a relua sistemul din standby.</p> <p>Setarea implicită: Disabled (Dezactivat)</p> <p> NOTIFICARE: Această caracteristică este funcțională numai dacă adaptorul de alimentare de c.a. este conectat. Dacă adaptorul de alimentare de c.a. este deconectat în timpul stării de standby, configurarea sistemului va opri alimentarea tuturor porturilor USB pentru a economisi energia bateriei.</p>
Wireless Radio Control (Control radio wireless)	<p>Vă permite să activați sau să dezactivați caracteristica de comutare automată între rețele cu fir și wireless, fără a depinde de conexiunea fizică.</p> <p>Setarea implicită: Opțiunile Control WLAN radio (Control radio WLAN) și Control WWAN radio (Control radio WWAN) sunt selectate.</p>
Wake on LAN/WLAN (Activare în LAN/WLAN)	<p>Acest câmp permite computerului să pornească din starea de oprire, declanșată de un semnal LAN special sau din starea de hibernare, declanșată de un semnal LAN wireless special. Reactivarea din starea de inactivitate nu este afectată de această setare și trebuie activată din sistemul de operare. Această caracteristică funcționează numai când computerul este conectat la sursa de alimentare de c.a.</p> <ul style="list-style-type: none"> • Disabled (Dezactivat) - Nu permite pornirea sistemului când primește un semnal de reactivare de la rețeaua LAN sau LAN wireless.

Opțiune	Descriere
ExpressCharge	<ul style="list-style-type: none"> • LAN Only (Numai LAN) - Permite pornirea sistemului prin semnale LAN speciale. • WLAN Only (Numai WLAN) - Permite pornirea sistemului prin semnale WLAN speciale. • LAN or WLAN (LAN sau WLAN) — Permite pornirea sistemului prin semnale LAN sau LAN wireless speciale. <p>Setarea implicită: Disabled (Dezactivat)</p> <p>Vă permite să activați sau să dezactivați caracteristica ExpressCharge. Opțiunile sunt:</p> <ul style="list-style-type: none"> • Standard (Standard) • ExpressCharge <p>Setarea implicită: ExpressCharge</p>

POST Behavior (Comportament POST)

Următorul tabel descrie opțiunile de meniu pentru meniul **POST Behavior** (Comportament POST).

Opțiune	Descriere
Adapter Warnings (Avertismente pentru adaptor)	<p>Vă permite să activați sau să dezactivați mesajele de avertizare din configurarea sistemului (BIOS) când utilizați anumite adaptoare de alimentare.</p> <p>Setarea implicită: Enable Adapter Warnings (Activare avertismente pentru adaptor) este selectată.</p>
Keypad (Embedded) (Tastatură (Încorporată))	<p>Vă permite să alegeți una sau două metode de a activa tastatura care este încorporată în tastatura internă.</p> <ul style="list-style-type: none"> • Fn Key Only (Numai tasta Fn) • By Num Lk (Prin Num Lk) <p>Setarea implicită: Fn Key Only (Numai tasta Fn)</p>

Opțiune	Descriere
Mouse (Mouse)/Touchpad (Touchpad)	<p>Vă permite să definiți modul în care sistemul gestionează intrarea de mouse și touchpad. Opțiunile sunt:</p> <ul style="list-style-type: none"> • Serial Mouse (Mouse serial) • PS2 Mouse (Mouse PS2) • Touchpad/PS-2 Mouse (Touchpad/mouse PS-2)
Numlock Enable (Activare Numlock)	<p>Vă permite să activați opțiunea Numlock la încărcarea computerului.</p> <p>Setarea implicită: Enable Numlock (Activare Numlock) este selectată.</p>
Fn Key Emulation (Emulare tastă Fn)	<p>Vă permite să setați opțiunea ca tasta <Scroll Lock> să fie utilizată pentru a simula funcția tastei <Fn>.</p> <p>Setarea implicită: Enable Fn Key Emulation (Activare emulare tastă Fn) este selectată.</p>
POST Hotkeys (Taste rapide POST)	<p>Vă permite să activați afișarea mesajelor de ecran de semnătură, care indică secvența de tastare pentru a accesa meniul de opțiuni System Setup (Configurare sistem).</p> <p>Setarea implicită: Enable F12 Boot Option Menu (Activare meniu de opțiuni de încărcare F12) este selectată.</p>
Fastboot (Încărcare rapidă)	<p>Vă permite să setați opțiunea de accelerare a procesului de încărcare.</p> <p>Opțiunile sunt:</p> <ul style="list-style-type: none"> • Minimal (Minim) • Thorough (Complet) • Auto (Automat) <p>Setarea implicită: Thorough (Complet)</p>

Virtualization Support (Suport virtualizare)

Următorul tabel descrie opțiunile de meniu pentru meniul **Virtualization Support (Suport virtualizare)**.

Opțiune	Descriere
Virtualization (Virtualizare)	<p>Vă permite să activați sau să dezactivați tehnologia de virtualizare Intel.</p> <p>Setarea implicită: Enable Intel Virtualization Technology (Activare tehnologie de virtualizare Intel) este selectată.</p>
VT for Direct I/O (VT pentru Intrare/ieșire directă)	<p>Vă permite să activați sau să dezactivați tehnologia de virtualizare pentru intrare/ieșire directă.</p> <p>Setarea implicită: Disabled (Dezactivat) este selectată.</p>
Trusted Execution (Executare de încredere)	<p>Această opțiune specifică dacă un instrument MVMM (Measured Virtual Machine Monitor - monitor măsurat de mașini virtuale) poate utiliza capacitățile hardware suplimentare furnizate de tehnologia Intel Trusted Execution.</p> <p>Opțiunile TPM Virtualization Technology (Tehnologie de virtualizare TPM) și Virtualization Technology for Direct I/O (Tehnologie de virtualizare pentru Intrare/ieșire directă) trebuie activate pentru a utiliza această caracteristică.</p> <p>Setarea implicită: Disabled (Dezactivat) este selectată.</p>

Wireless (Wireless)


Următorul tabel descrie opțiunile de meniu pentru meniul **Wireless** (Wireless).

Opțiune	Descriere
Wireless Switch (Switch wireless)	<p>Vă permite să setați dispozitive wireless care pot fi controlate de switch-ul wireless. Opțiunile sunt:</p> <ul style="list-style-type: none"> • WWAN • WLAB • Bluetooth <p>Setarea implicită: Toate opțiunile sunt selectate.</p>

Opțiune	Descriere
Wireless Device Enable (Activare dispozitiv wireless)	Vă permite să activați sau să dezactivați dispozitivele wireless. Setarea implicită: Toate opțiunile sunt selectate.

Maintenance (Întreținere)

Următorul tabel descrie opțiunile de meniu pentru meniul **Maintenance** (Întreținere).





Opțiune	Descriere
Service Tag (Etichetă de service)	Afișează eticheta de service a computerului dvs.  NOTIFICARE: Dacă nu a fost setată o etichetă de service pentru sistem, computerul va afișa automat acest ecran când utilizatorii accesează sistemul BIOS. Vi se va solicita să introduceți eticheta de service.
Asset Tag (Etichetă activ)	Afișează eticheta activului.

System Logs (Jurnale de sistem)

Următorul tabel descrie opțiunile de meniu pentru meniul **System Logs** (Jurnale de sistem).

Opțiune	Descriere
BIOS Events (Evenimente BIOS)	Vă permite să vizualizați și să ștergeți evenimente POST din System Setup (Configurare sistem) (BIOS).
DellDiag Events (Evenimente DellDiag)	Vă permite să vizualizați și să ștergeți evenimentele DellDiag.
Thermal Events (Evenimente de temperatură)	Vă permite să vizualizați și să ștergeți evenimentele de temperatură.
Power Events (Evenimente de alimentare)	Vă permite să vizualizați și să ștergeți evenimentele de alimentare.

Indicatoarele luminoase de stare a dispozitivului

-  Se aprinde când porniți computerul și clipește când computerul se află într-un mod de gestionare a alimentării.
-  Se aprinde când computerul citește sau scrie date.
-  Se aprinde continuu sau clipește pentru a indica starea de încărcare a bateriei.
-  Se aprinde când rețeaua wireless este activată.




Indicatoarele luminoase de stare a bateriei

În cazul în care computerul este conectat la o priză electrică, indicatorul luminos al bateriei se comportă în felul următor:

- **Lumină portocalie și lumină albastră intermitente alternativ** — La laptop este atașat un adaptor de c.a. non-Dell neautenticat sau neacceptat.
- **Lumină portocalie intermitentă alternativ cu lumină albastră constantă** — Eroare temporară a bateriei cu prezența adaptorului de c.a.
- **Lumină portocalie intermitentă constant** — Eroare fatală a bateriei cu prezența adaptorului de c.a.
- **Lumină stinsă** — Baterie în modul de încărcare completă cu prezența adaptorului de c.a.
- **Lumină albastră aprinsă** — Baterie în modul de încărcare cu prezența adaptorului de c.a.

Coduri de eroare LED

Următorul tabel indică posibilele coduri LED care pot să se afișeze atunci când computerul nu reușește să finalizeze o testare automată la pornire.

Aspect	Descriere	Pasul următor
		

Aspect			Descriere	Pasul următor
Intermitent	Constant	Constant	Microcontrolerul predă procesorului controlul sistemului. Acest cod persistă dacă nu este detectat niciun procesor.	Remontați procesorul.
Constant	Intermitent	Constant	Memoria este detectată, dar are erori.	<ol style="list-style-type: none"> 1. Reașezați memoria. 2. Dacă sunt instalate două module, scoateți unul și testați. Încercați celălalt modul în același slot și testați. Testați celălalt slot cu ambele module. 3. Remontați memoria. 4. Remontați placa de sistem.
Intermitent	Intermitent	Intermitent	Eroare de placă de sistem	Remontați placa de sistem.
Intermitent	Intermitent	Constant	Eroare de placă video	Remontați placa de sistem.
Intermitent	Intermitent	Stins	Eroare de tastatură	<ol style="list-style-type: none"> 1. Reașezați cablul tastaturii. 2. Remontați tastatura.
Intermitent	Stins	Intermitent	Eroare de controler USB	Deconectați dispozitivul USB (dacă există).
Constant	Intermitent	Intermitent	Nu există module SODIMM instalate.	<ol style="list-style-type: none"> 1. Instalați module de memorie acceptate. 2. Dacă memoria există deja, reașezați modulul (modulele) pe rând în fiecare slot. 3. Încercați o memorie funcțională testată de la

Aspect		Descriere		Pasul următor
				un alt computer sau remontați memoria. 4. Remontați placa de sistem.
Intermitent	Constant	Intermitent	Eroare de panou al afișajului	1. Reașezați cablul afișajului. 2. Remontați panoul afișajului. 3. Remontați placa video/ placa de sistem.
Stins	Intermitent	Intermitent	Eroare de modem	1. Reașezați modemul. 2. Remontați modemul. 3. Remontați placa de sistem.

Cum se poate contacta Dell



NOTIFICARE: Dacă nu dispuneți de o conexiune Internet activă, puteți găsi informații de contact pe factura de achiziție, bonul de livrare, foaia de expediție sau catalogul de produse Dell.

Dell oferă mai multe opțiuni de service și asistență online și prin telefon. Disponibilitatea variază în funcție de țară și produs și este posibil ca anumite servicii să nu fie disponibile în zona dvs. Pentru a contacta Dell referitor la probleme de vânzări, asistență tehnică sau servicii pentru clienți:

1. Vizitați **support.dell.com**.
2. Selectați categoria de asistență.
3. Dacă nu sunteți un client din S.U.A., selectați codul de țară în partea de jos a paginii sau selectați **Toate** pentru a vizualiza mai multe opțiuni.
4. Selectați serviciul sau legătura de asistență tehnică adecvată, în funcție de necesitățile dvs.